



FX

NUOVA GAMMA
IMMAGAZINATORI
PER GENNAKER &
CODE 0

www.factor.com

NOTE PER IL MONTAGGIO IMMAGAZINATORI per GENNAKER & CODE 0

Attacco superiore del cursore

Cursore

Redancia di alluminio (opzionale)

Cavo antitorsione (non inclusa)

Redancia di alluminio (opzionale)

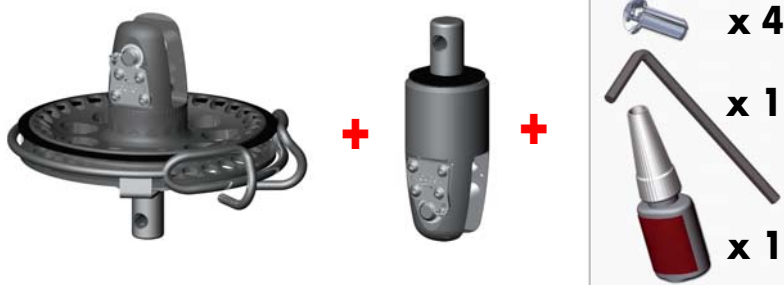
Tamburo

Attacco inferiore del tamburo

1 - CONTENUTO DELLA SCATOLA

(da controllare al ricevimento)

Kit standard



+ 2 tipi di attacchi (superiore + inferiore) : in base al modello di immagazinatori, sono inclusi nel kit standard i seguenti attacchi:

MODELLO IMMAGAZINATORE	FX 900 E	FX 900	FX 1500	FX 2500	FX 4500	FX 7000	FX 12000	FX 20000
GRILLO ACCIAIO	x 2	x 1	x 1	x 1	x 1	x 1	x 1	x 1
GRILLO TESSILE	×	×	×	×	optional	x 1	x 1	x 1
MOSCHETTONE RAPIDO	×	x 1	x 1	x 1	x 1	×	×	×

+ Opzioni FX



Scotta di comando



Redancia di alluminio



Puleggia extra (per 2in1 cursore o tamburo)

Scotta di comando

* in base al modello possono essere fornite scotte di comando a circuito chiuso opzionali



ø y long. / Modelo	FX 900E	FX 900	FX 1500	FX 2500	FX 4500	FX 7000	FX 12000	FX 20000
ø 6 (1/4")	x 12 m (39') x 16 m (52')	x 12 m (39') x 16 m (52')	x 12 m (39') x 16 m (52')	-	-	-	-	-
ø 8 (5/16")	-	-	-	x 16 m (52') x 20 m (65')	x 16 m (52') x 20 m (65')	x 16 m (52') x 20 m (65')	-	-
ø 10-12 mm (13/32"- 1/2")	-	-	-	-	-	-	Lunghezza Su richiesta	-
ø 12-14 mm (1/2"-)	-	-	-	-	-	-	-	Lunghezza Su richiesta

2 - ORIENTAMENTO E FISSAGGIO DELLA scotta di comando

Passo 1 : PREPARAZIONE DEL TAMBURO

Prendere il tamburo e la scotta di comando(non fissata). Fissare l'attacco inferiore sul tamburo. Pulire e rimuovere il grasso (se necessario) dalle viti e dai fori filettati forniti sul fondo del tamburo

Passo 2 : ORIENTAMENTO DELLA GUIDA INOX DELLA SCOTTA DI COMANDO & ACCORGIMENTI

Fissare l'attacco inferiore sulla coperta. Segnare il corretto orientamento della scotta di comando per permettere l'apertura e il riavvolgimento. Controllare che i fori sotto risultino allineati.

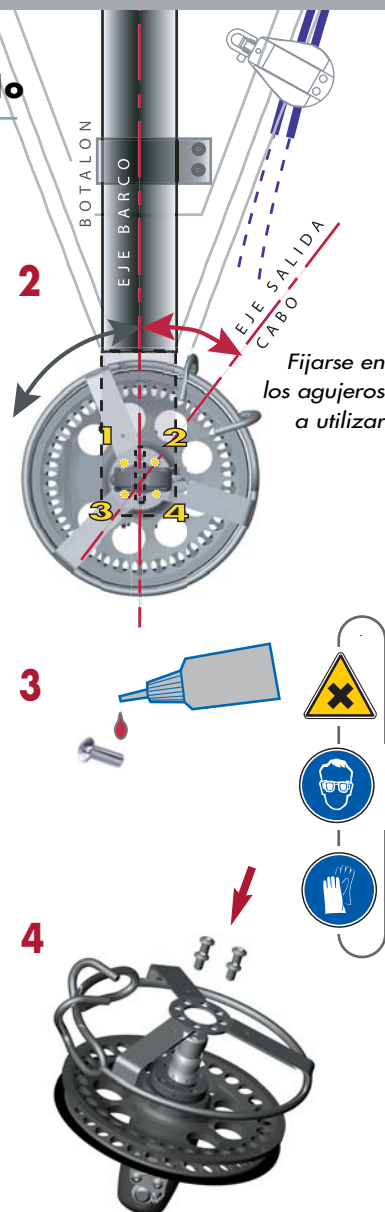
Passo 3 : PREPARAZIONE DELLA GUIDA INOX DELLA SCOTTA DI COMANDO

Prendere la busta contenente le viti e la colla frenafili. Rimuovere il grasso dai filetti delle viti e dai fori. Mettere qualche goccia di frenafili al centro del foro per ogni vite fornita.

Passo 4 : FISSAGGIO DELLA GUIDA INOX DELLA SCOTTA DI COMANDO



Introdurre le 4 viti negli adeguati fori filettati e stringere velocemente. Rimuovere ogni residuo di colla.



ATTENZIONE: Lavorare in un luogo ventilato. Proteggere la pelle e gli occhi (in caso di contatto con i prodotti forniti seguire le seguenti istruzioni stabilite nelle note allegate). Questi prodotti possono essere irritanti, tossici e inquinanti.

Buttare gli imballi in luoghi appropriati.

MONTAGGIO DEL GRILLO TESSILE

Nel caso doveste montare il grillo tessile, seguite le istruzioni descritte qui sotto:



Rimuovere il grasso



Allineare



Incollare



Avvitare



Bloccare



Per qualsiasi dubbio o richiesta non esitate a contattare il nostro servizio post vendita Facnor o il vostro agente : info@facnor.it / www.facnor.it - Facnor - info@facnor.com / www.facnor.com